



GMO クラウド ALTUS Isolate シリーズ
リモートアクセス VPN-Plus-

— VPN ソフトウェア (WINDOWS 用) 設定手順書 —

01 版
2015 年 1 月

■VPNソフトウェア(WINDOWS用)のインストール方法をご説明します。

ご注意事項 :Windows用VPNクライアントソフトウェアは VISTA/7/8.x 専用です。XPでは動作を保障しません。また、EXE形式の実行ファイルの為、お客様のアンチウイルスソフトによっては、インストール動作を遮断する場合があります。その際は、ご利用のアンチウイルスソフトメーカー様へお問い合わせください。

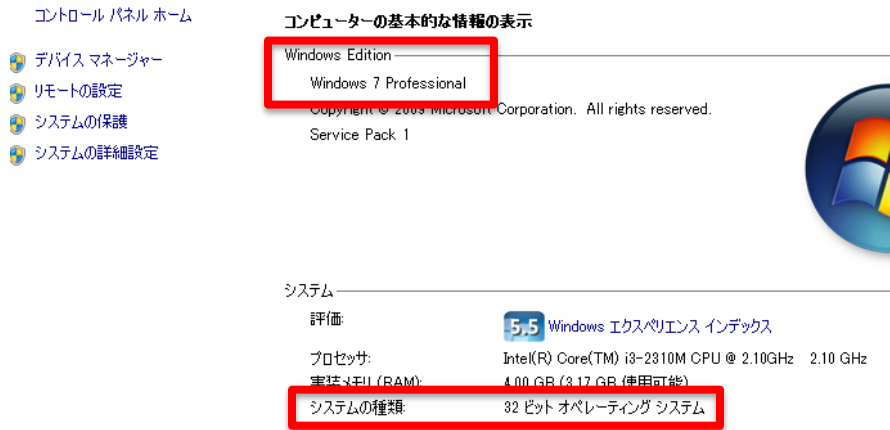
「OpenVPN」に関する注意事項

弊社では「OpenVPN」を推奨しておりますが、ソフトのダウンロードやインストール等においてサポートを行っておりません。お客様の判断の元に使用・管理をお願いします。

1. ご利用のWindowsOSとCPUビット数を確認してください。

お使いのコンピュータの「システムのプロパティ」から「コンピューターの情報」を表示します。

システムの種類で32ビットもしくは、64ビットが確認できます。



2. 当社よりお届けのクライアントファイル内の該当するフォルダを開きます。

32ビット → Windows7_8(32ビット)

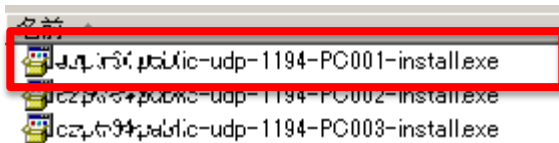
64ビット → Windows7_8(64ビット)

Windows7_8(32bit)

Windows7_8(64bit)

3. アカウントごとに作成されたインストールプログラムを実行します。管理者権限のユーザーでインストールしてください。

ここでは例として、PC001を実行します。（インストーラーが、他のPCと重複しないようご注意ください。）

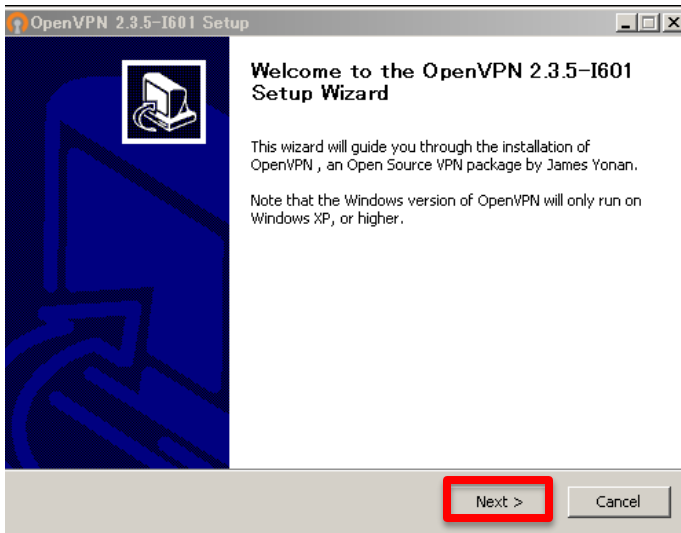


4. 下記のようなウィザードが表示されますので指示に従って作業を進めます。

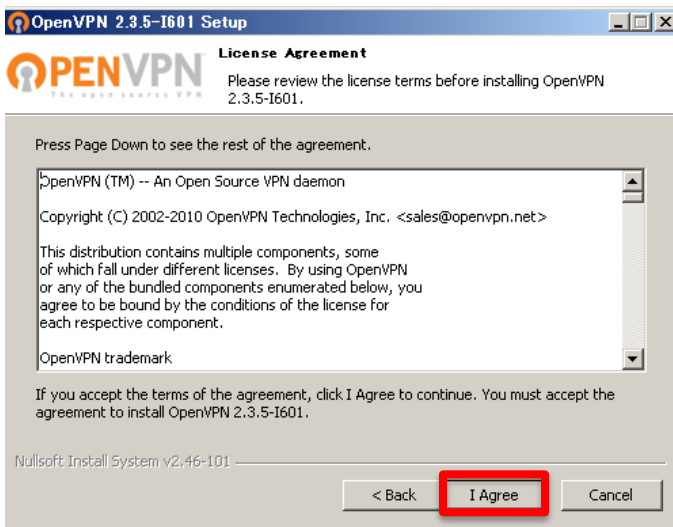
Install開始の確認ですので「Install」をクリックします。



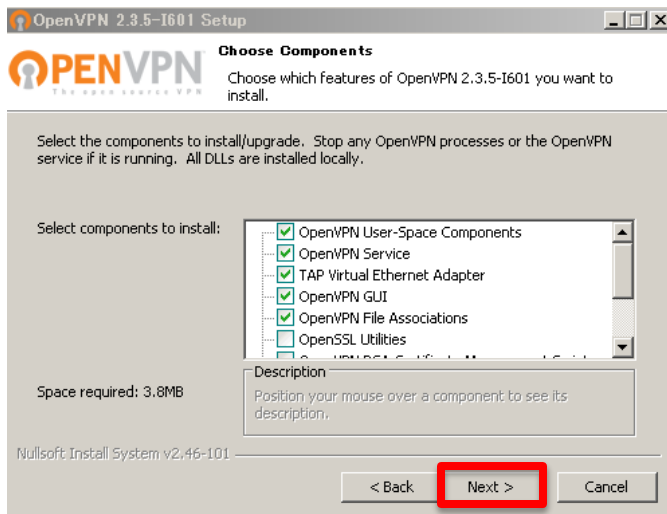
5. Welcome to の画面で「Next」をクリックします。



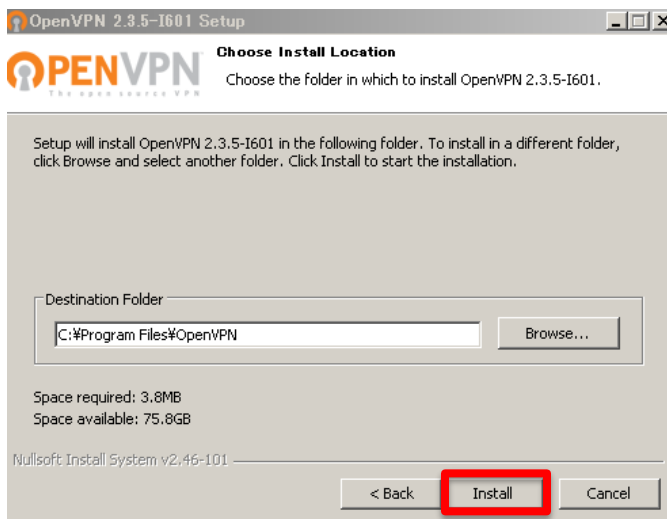
6. Licenseの同意画面で「I Agree」をクリックします。



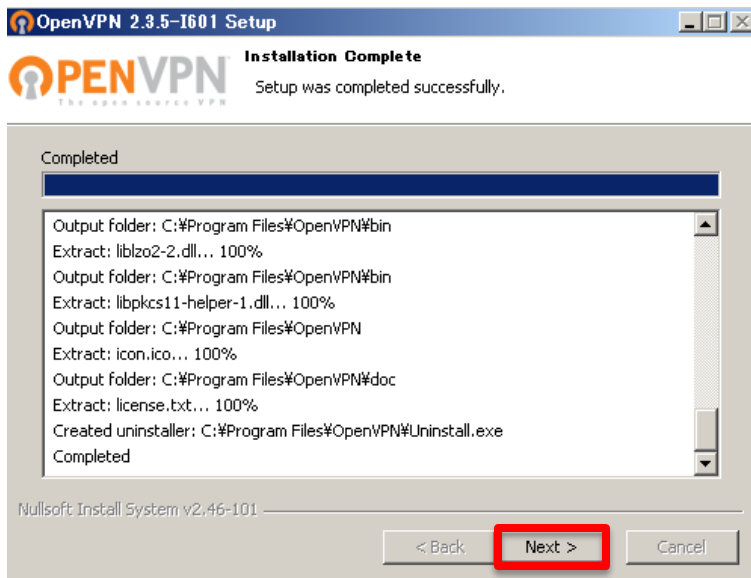
7. コンポーネントの選択画面で、「Next」をクリックします。（デフォルトのままにしてください。）



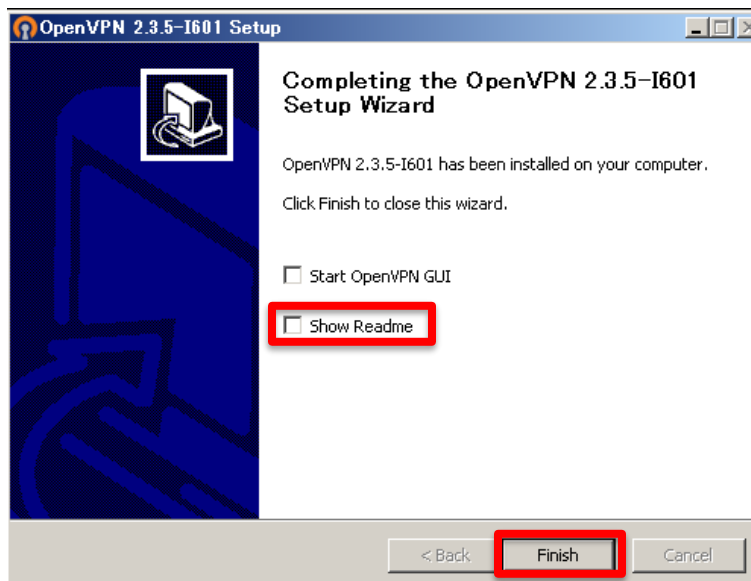
8. フォルダの選択画面で、「Install」をクリック（デフォルトのままにしてください）



9. 完了の画面で、「Next」をクリックしてください

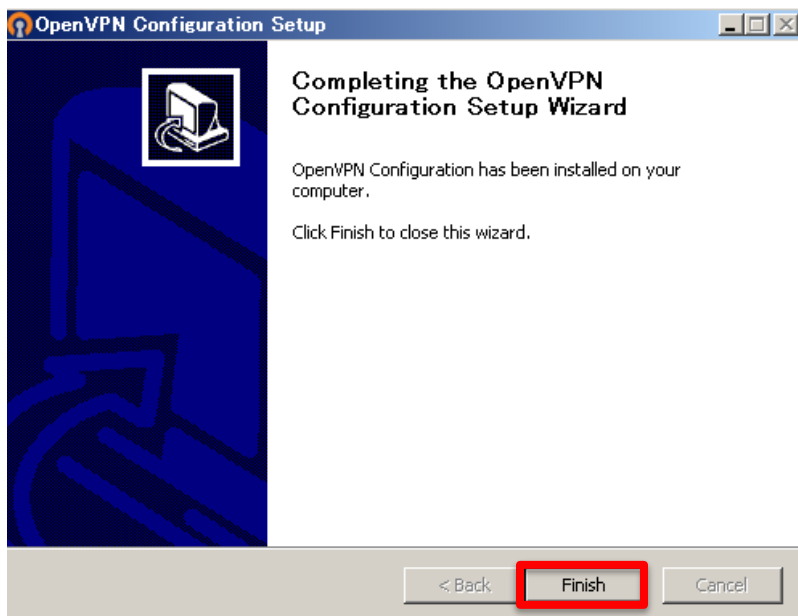


10. 完了後の動作の確認画面で、「Show Readme」のチェックを外して、「Finish」をクリックしてください。



11. 引き続き設定情報のセットアップが始まります。

12. 完了の確認です。「Finish」をクリックして下さい。

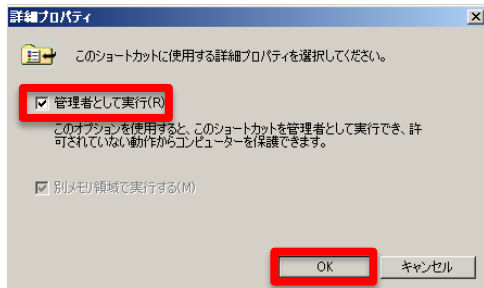
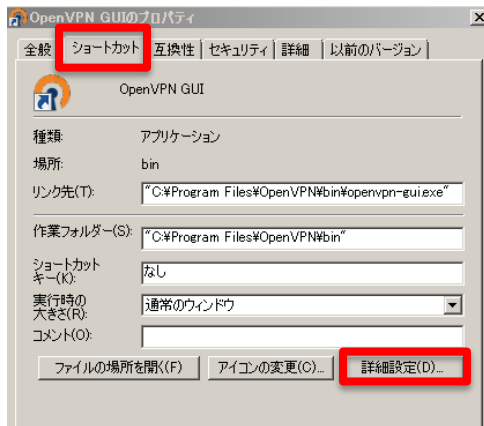


以上で、ソフトのインストール作業は完了です。引き続き設定作業を行います。

13. 次にVPN接続を開始します。デスクトップ上に出来上がった「OpenVPN GUI」を右クリック→「プロパティ」→「ショートカット」を開きます。

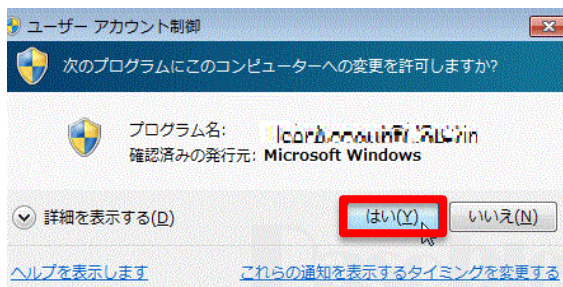


「詳細設定」→「管理者として実行」にチェックを入れます。全て「OK」をクリックして閉じます。



14. 「OpenVPN GUI」アイコンをダブルクリックして、VPN接続を開始します。

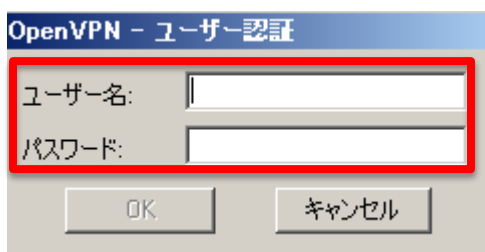
お客様ご利用Windows端末の設定により、下記のような「アカウント制御」の確認画面が表示された場合は、「はい」を選択して下さい。



15. 画面右下の時計の近くにありますが、「OpenVPN GUI アイコン」を右クリックし「接続」を選択してください。



16. アカ운드리ストをご参照の上、ユーザー名／パスワードの入力が完了するとVPN接続が開始されます。



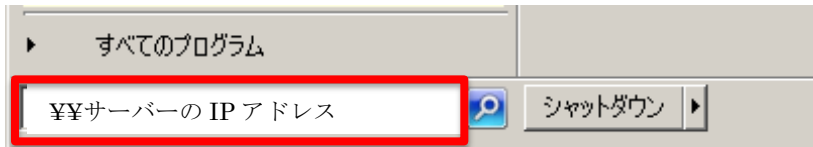
17. 先ほど、グレーだった「OpenVPN GUI アイコン」がグリーンに変われば成功です。



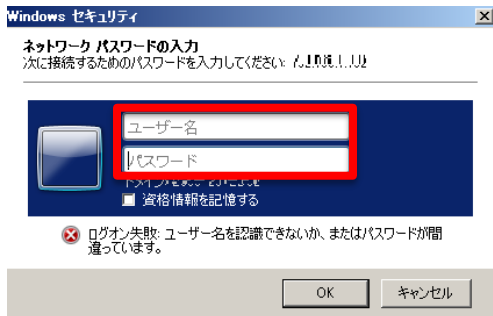
* 手順 14～17 までの作業は、コンピュータの起動毎に行ってください。

18. ファイルサーバの内容を呼び出します。画面左下の「スタート」から「プログラムとファイルの検索」で下記のようにサーバーのIPアドレスを入力します。

¥¥サーバーのIPアドレス



19. パスワード入力を求められますので、先ほどと同じユーザー名／パスワードを入力します。



20. 共有フォルダが表示されますのでご利用ください。



またこの際、右クリックを押して「ネットワークドライブの割り当て」を行う場合、OSを再起動すると「ネットワークドライブへ再接続できない」エラーが表示されます。「無効」にするとVPN接続後に表示されなくなってしまうのでご注意ください。

以上で設定作業は完了です。

■ **本マニュアルおよび設定に関するお問い合わせ先**
日本情報システム株式会社



電話(平日 9:00~17:30)
04-2950-1110



Email(24 時間受付)
support-center@njs-net.co.jp

■ **料金・ご契約後の各種お手続きに関するお問い合わせ先**
GMO クラウド株式会社



電話(平日 9:00~19:00)
03-6415-7087



Email(24 時間受付)
cr-qa@gmocloud.com

■ **その他のお問い合わせ先**
GMO クラウド株式会社



電話(平日 9:00~19:00)
03-6415-7088



Email(24 時間受付)
jp_support@gmocloud.com